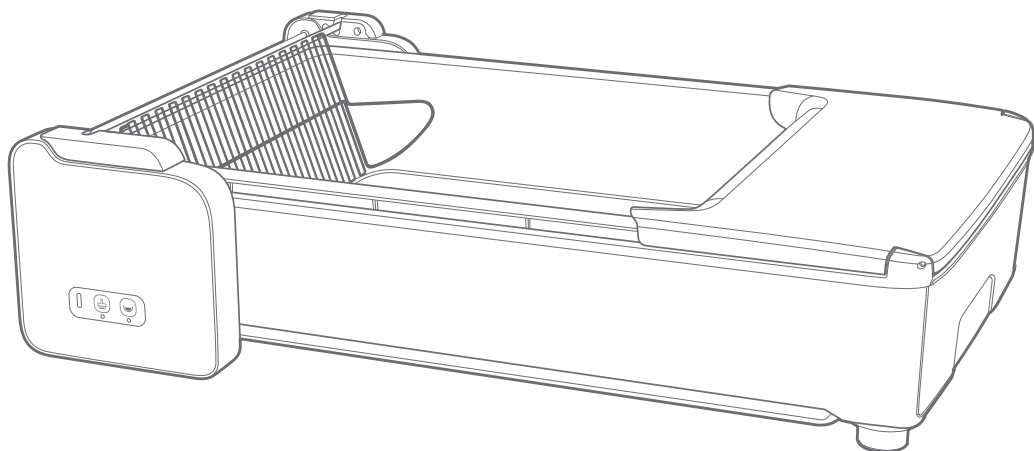


UBPet

Inteligentna samoczyszcząca kuweta UBPet C31

Instrukcja obsługi



Uwaga: Przed użyciem należy usunąć taśmę klejącą z produktu!

Dziękujemy za zakup Inteligentnej Kuwety dla Kota! Produkt ten został zaprojektowany z myślą o domach jedno- i wielokociach. Urządzenie posiada unikalną podwójną konstrukcję grabi, która szybko i efektywnie czyści kuwetę. Przeczytaj uważnie wszystkie instrukcje przed użyciem i zachowaj je do dalszego użytku. Aktualizacje oprogramowania oraz sprzętu mogą powodować zmiany w niniejszej instrukcji, w tym w ilustracjach, bez wcześniejszego powiadomienia.

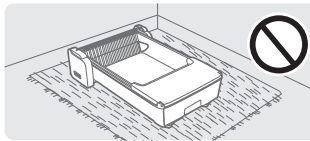


- Urządzenie może być używane przez dzieci od 8. roku życia oraz osoby z ograniczonymi zdolnościami fizycznymi, sensorycznymi lub umysłowymi, a także osoby bez doświadczenia i wiedzy, jeśli ko-rzystają z niego pod nadzorem lub zostały przeszkolone w zakresie bezpiecznego użytkowania i ro-zumieją związane z tym zagrożenia.
- Dzieci powinny być pod stałym nadzorem i nie wolno pozwalać im na zabawę urządzeniem.
- Zabrania się, aby dzieci samodzielnie wykonywały czyszczenie lub konserwację urządzenia bez nadzoru.

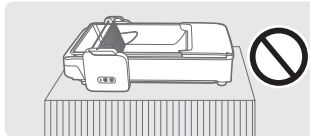
Część I: Ważne instrukcje bezpieczeństwa



Proszę upewnić się, że kot ma co najmniej 6 miesięcy i waży ponad 1,5 kg. W przypadku kotów o ograniczonej mobilności lub spowolnionych reakcjach należy ustawić kuwetę w tryb „Czyszczenie ręczne” lub wyłączyć funkcję automatycznego czyszczenia w APLIKACJI.



NIE należy umieszczać urządzenia na dywanie. Umieść urządzenie na płaskiej i twardej powierzchni. NIE wkładaj żadnych przedmiotów do urządzenia.



NIE stawiaj produktu na krawędzi wysokiego stołu, aby uniknąć uszkodzeń spowodowanych upadkiem.

1.1 Przeznaczenie

- Sprawdź, czy worek na kuwetę jest poprawnie założony i równomiernie rozłożony wewnątrz pojemnika na odpady. Upewnij się, że nie utrudnia ruchu grabi.
- NIE przekraczaj maksymalnej linii napełnienia podczas dodawania żwirku. Zaleca się stosowanie żwirku zbylającego. Unika się używania żwirku na bazie tofu lub żwirku z dużymi cząstkami.
- Użyj opaski kablowej do owinięcia przewodu zasilającego adaptera, aby nie zaczepił się w urządzeniu podczas zabawy kota.

1.2 Instrukcje użytkowania

- Nie wkładaj do kuwety niczego poza żwirkiem dla kota.
- Nie wywieraj nacisku ani nie układaj ciężkich przedmiotów na kuwecie, aby uniknąć awarii lub uszkodzeń.
- Nie dotykaj wewnętrznych elementów urządzenia w trakcie jego pracy. Nie obracaj ręcznie grabi.
- W przypadku zablokowania grabi przerwij korzystanie i postępuj zgodnie z instrukcjami w APLIKACJI, aby rozwiązać problem.
- Proszę podnosić i przenosić urządzenie. NIE ciągnij urządzenia po podłodze.
- Regularnie czyść kuwetę oraz grabie. W przypadku uporczywych grudek usuń je ręcznie.
- Po długotrwałym użytkowaniu dno i krawędzie kuwety mogą ulec naturalnemu zużyciu. W razie potrzeby można dokupić części zamienne osobno.
- NIE myj podstawy bezpośrednio wodą. Grabie, kuweta oraz pojemnik na odpady można myć wodą.

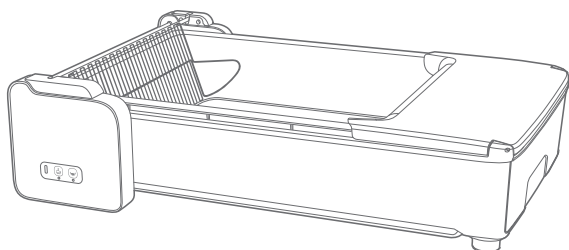
1.3 Bezpieczeństwo elektryczne

- NIE używaj urządzenia, jeśli przewód zasilający lub wtyczka są uszkodzone, urządzenie działa nieprawidłowo lub zostało w jakikolwiek sposób uszkodzone.
- Urządzenie należy używać wyłącznie z dostarczoną jednostką.
- NIE moczyć ani nie zanurzać pokrywy ani podstawy, ani dopuszczać do kontaktu tych części z wilgocią.
- Zawsze odłączaj urządzenie od zasilania, gdy nie jest używane, przed zakładaniem lub zdejmowaniem części oraz przed czyszczeniem.

1.4 Związane z użytkowaniem

- NIE zmuszaj kota do korzystania z kuwety.
- NIE próbuj demontować, naprawiać, modyfikować ani wymieniać żadnej części produktu. Cały serwis powinien być wykonywany wyłącznie przez wykwalifikowany personel. W środku nie ma części przeznaczonych do samodzielnej obsługi przez użytkownika.
- Właściwie utylizuj wszystkie materiały opakowaniowe. Trzymaj urządzenie z dala od dzieci oraz zwierząt.
- Zawsze dokładnie umyj ręce po usunięciu nieczystości. Kobiety w ciąży oraz osoby z osłabionym układem odpornościowym powinny mieć na uwadze, że pasożyt czasami występujący w kocich odchodach może powodować toksoplazmozę.
- Częstotliwość wymiany wkładu kuwety zależy od liczby i wielkości kotów. Zaleca się wymianę co 2 do 3 dni, aby zapobiec rozwojowi bakterii.

Część II: Lista opakowania



Inteligentna kuweta dla kota * 1

Inne akcesoria



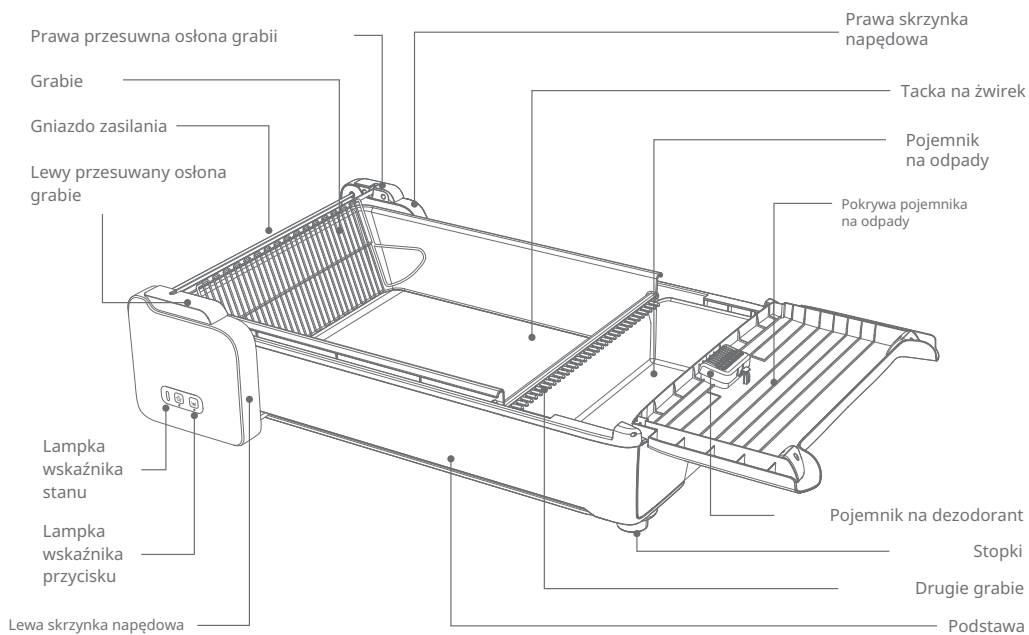
Zasilacz * 1



Instrukcja obsługi * 1

Część III: Wprowadzenie do produktu

3.1 Budowa produktu



3.2 Panel sterowania



Czyszczenie

- Naciśnij raz, aby rozpocząć czyszczenie. • Jeśli czyszczenie jest już w toku, naciśnij ponownie, aby je wstrzymać. Konfiguracja Wi-Fi
- Przytrzymaj przez 3 sekundy, aby rozpocząć łączenie z Wi-Fi (wskaźnik stanu miga na niebiesko).



Rozłóż równomiernie

- Naciśnij raz, aby rozpocząć równomierne rozprowadzanie żwirku. Jeśli urządzenie jest już w trybie pracy, naciśnij ponownie, aby wstrzymać działanie.
- Blokada dziecięca
- Przytrzymaj przez 3 sekundy, aby zablokować lub odblokować (wskaźnik statusu miga na zielono dwa razy).



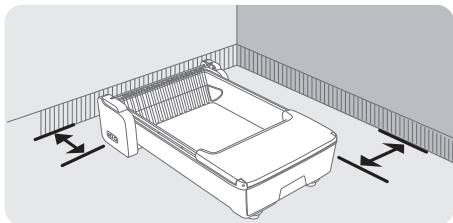
Przywracanie ustawień fabrycznych

- Przytrzymaj i jednocześnie przez 5 sekund, aby przywrócić ustawienia fabryczne.

3.3 Wskaźniki statusu

Wskaźniki statusu	Wskaźniki przycisków Brak Miganie Świeci ciągle	Opis funkcji
Stałe niebieskie światło	/	Normalny stan pracy: (1) obie kontrolki przycisków są wyłączone, urządzenie jest w trybie gotowości; (2) odpowiednia kontrolka przycisku jest włączona, urządzenie pracuje.
		Aktualizacja oprogramowania układowego
		Przywracanie ustawień fabrycznych
Migające niebieskie światło		Konfiguracja połączenia Wi-Fi
Stałe zielone światło		W stanie nieruchomym: (1) Pod wpływem siły grawitacji; (2) Zanieczyszczenie ze strony kota
Migający zielony wskaźnik Dwa razy		Blokada dziecięca włącz/wyłącz
Migający zielony wskaźnik		Zresetuj lub unieś grabie
Stałe czerwone światło		Gdy funkcja jest wstrzymana, odpowiedni wskaźnik przycisku będzie migać, a wskaźnik stanu pozostanie czerwony do zakończenia paury.
		Gdy funkcja jest zakłócana przez działanie grawitacji, odpowiedni wskaźnik przycisku pozostaje włączony, a wskaźnik stanu świeci na czerwono.
		Grabie utknęły podczas ruchu.

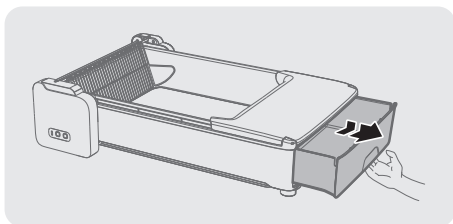
4.1 Poprawne umieszczenie



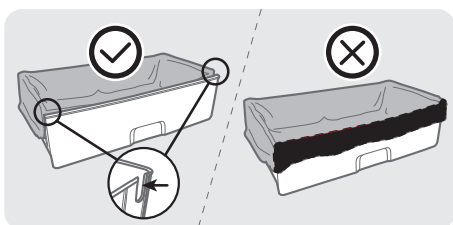
Umieść kuwetę w pomieszczeniu na stabilnej i równej powierzchni, w chłodnym oraz suchym miejscu. NIE ustawiaj jej bezpośrednio przy żadnej ścianie. Zachowaj wolną przestrzeń wokół urządzenia. Upewnij się, że produkt znajduje się blisko źródła sygnału Wi-Fi i z dala od innych urządzeń domowych mogących powodować zakłócenia.

Uwagi: Jeżeli używasz maty lub dywanu pod kuwetą, NIE stawiaj czterech nóg urządzenia na miękkich materiałach takich jak dywan, gdyż może to wpłynąć na dokładność pomiaru ciężaru.

4.2 Zamontuj wkład kuwety oraz środek pochłaniający zapachy



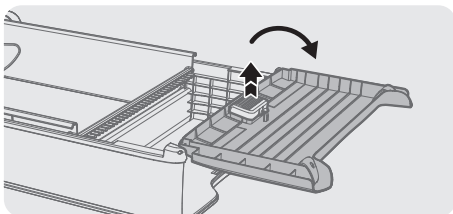
- 1 Wyciągnij pojemnik na odpady od przodu.



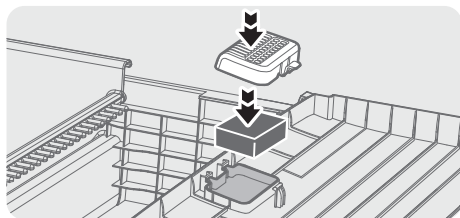
Umieść wkład kuwety wewnątrz i wygładź jego krawędzie.

Uwaga: Wkład kuwety powinien być zawieszony na szczylinach po obu stronach pojemnika na odpady i nie powinien wystawać przed pojemnikiem na odpady. Zaleca się używanie dołączonych worków na śmieci. Jeżeli korzystasz z zwykłych worków na śmieci, upewnij się, że nie przeszkadzają one w zamykaniu pokrywy pojemnika na odpady ani w ruchu grabi.

- 2



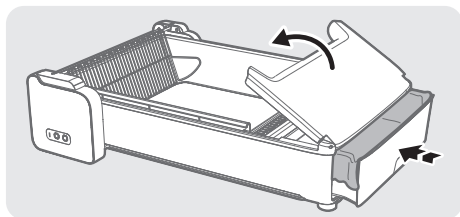
- 3 Otwórz pokrywę pojemnika na odpady i zdejmij pokrywę uchwytu na dezodorant.



4

Umieść blok dezodorantu wewnątrz i zamknij pokrywę uchwyty na dezodorant.

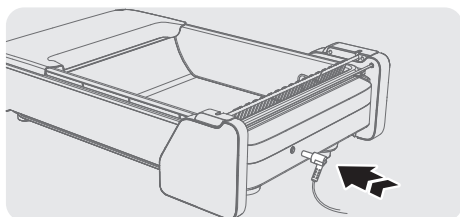
Uwaga: Dezodorant należy zakupić osobno



5

Zamknij pokrywę pojemnika na odpady i włóż go ponownie do inteligentnej kuwety.

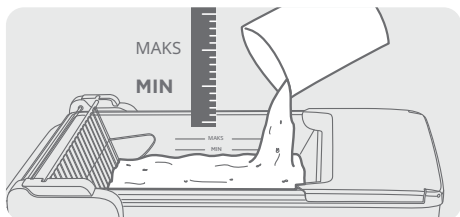
4.3 Włącz urządzenie




Podłącz zasilanie i poczekaj, aż urządzenie automatycznie się zresetuje przed rozpoczęciem użytkowania.

Uwaga: Użyj opaski zaciskowej, aby zabezpieczyć kabel zasilający adaptera, zapobiegając jego wciągnięciu przez urządzenie podczas zabawy kota.

4.4 Dodaj żwirku



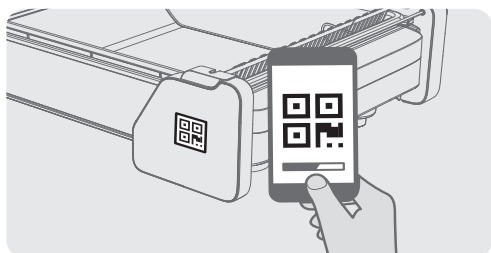
Dodaj odpowiednią ilość żwirku i naciśnij,  aby wyrównać żwirku.

Uwaga: Nie należy przekraczać oznaczenia MAX. Zaleca się stosowanie żwirku zbrylającego. Unika się używania żwirku na bazie tofu lub żwirku z dużymi cząstkami.

4.5 Korzystanie z APLIKACJĄ





- Upewnij się, że inteligentne urządzenie jest połączone z zabezpieczoną siecią 2.4GHz oraz że funkcja Bluetooth jest włączona.
- Sprawdź, czy urządzenie jest włączone, zresetowane, a wskaźnik statusu świeci się światłem stałym na niebiesko.



- 1 Zeskanuj kod QR po prawej stronie podstawy, aby pobrać APLIKACJĘ, a następnie zarejestruj się zgodnie z instrukcjami.



- 2 Przytrzymaj  przez 3 sekundy, aby wprowadzić klawisz w tryb parowania (niebieska kontrolka miga). Naciśnij Dalej, aby kontynuować.
- 2 Uwaga: Jeśli przekroczysz czas konfiguracji sieci, wskaźnik statusu wróci do stałego niebieskiego światła. Naciśnij i przytrzymaj  ponownie, aby rozpocząć konfigurację sieci.



- 3 Wybierz numer SN, aby połączyć urządzenie. Numer SN znajduje się po prawej stronie podstawy.



- 4 Wybierz sieć Wi-Fi 2,4 GHz i wprowadź hasło. Naciśnij Dalej, aby zakończyć łączenie.

Po pomyślnym połączeniu wskaźnik pozostanie stale niebieski. W przypadku niepowodzenia postępuj zgodnie z instrukcjami i spróbuj ponownie.

4.6 Rozpoczęcie pracy

Dostępne są trzy tryby czyszczenia żwirku.

Tryb	Opis
Tryb automatyczny	Po opuszczeniu kuwety przez kota urządzenie automatycznie oczyści żwirek zgodnie z wybranym okresem czasowym.
Tryb ręczny	Uruchamianie, pauzowanie oraz automatyczne czyszczenie można kontrolować za pomocą urządzenia oraz APLIKACJI.
Tryb nie przeszkadzać	Ustaw okres bez zakłóceń w APLIKACJI, aby zapobiec automatycznemu czyszczeniu.

Uwaga:

W trakcie pracy grabie mogą wykonywać ruchy tam i z powrotem kilkakrotnie – jest to normalne. Jeśli grabie zablokują się, prosimy postąpić zgodnie z instrukcjami w APLIKACJI, aby rozwiązać problem.

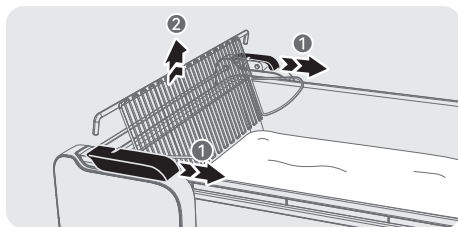
Jeśli kot wejdzie podczas procesu sprzątania, system zatrzyma się i wznowi działanie po opuszczeniu kuwety przez kota.

Zaleca się regularne wyrównywanie żwirku, aby zapewnić płynną pracę grabi.

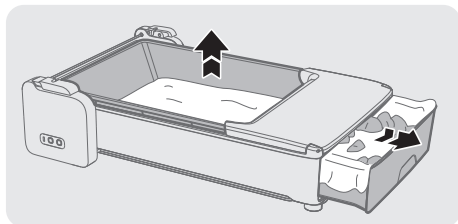
4.7 Pielęgnacja i czyszczenie



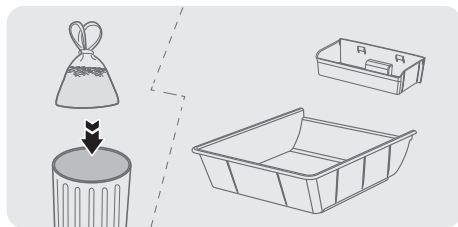
Odłącz urządzenie od zasilania i upewnij się, że znajduje się w pozycji początkowej. Czyszczenie w innych pozycjach może spowodować uszkodzenie urządzenia.



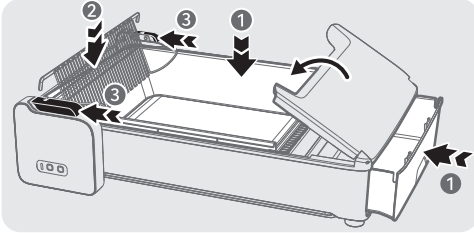
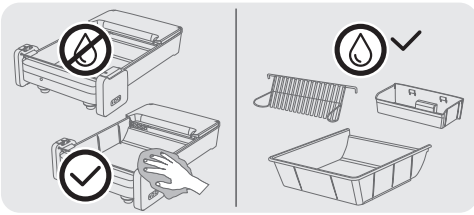
- 1 Przesuń osłony po obu stronach grabi, następnie unieś grabie do góry, aby je zdjąć.



- 2 Usuń tacę na żwirek, unosząc ją do góry, a także wyciągnij pojemnik na odpady.



- 3 Opróżnij pojemnik na odpady oraz tacę na żwirek.




Przetrzyj zewnętrzną powierzchnię podstawy oraz lewe i prawe jednostki napędowe wilgotną ściereczką. (NIE myj bezpośrednio wodą, ponieważ zawierają komponenty elektroniczne).

- 4 Użyj wilgotnej ściereczki lub miękkiego narzędzia, takiego jak szczotka, aby wyczyścić grabie, kuwetę oraz pojemnik na odpady. Uwaga: Nie używaj stalowych szczotek ani ostrych narzędzi do czyszczenia kuwety, gdyż może to uszkodzić powłokę nieprzywierającą.

- 5 Po przetarciu elementów lub wysuszeniu ich w przewiewnym miejscu, ponownie zamontuj je w urządzeniu. Uwaga: Po zamontowaniu grabi, przesunij osłonę po obu stronach tak, aby całkowicie zakrywały metalowy pręt.

Część V: Rozwiązywanie problemów

NIE.	Problem	Rozwiązanie
1	Jak często należy uzupełniać żwirtek?	Na podstawie wagi w kuwecie, w przypadku jednego kota, należy uzupełniać żwirtek co 2-3 tygodnie.
2	Jak często należy opróżniać pojemnik na odpady?	Dla jednego kota: opróżniać kuwetę codziennie latem; opróżniać co 2-3 dni w okresie wiosennym i jesiennym. Dla kilku kotów: opróżniać kuwetę codziennie.
3	Jak ograniczyć nieprzyjemne zapachy?	Zaleca się stosowanie bloków zapachowych, wysokiej jakości żwirku oraz zapewnienie odpowiedniej wentylacji pomieszczenia.
4	Jak zapobiegać rozsypywaniu się żwirku poza kuwetę?	Umieścić maty na żwirtek po obu stronach kuwety lub w namiocie na żwirtek i regularnie je czyścić.
5	Co zrobić, gdy grabie utkną?	System podejmie próbę automatycznego rozwiązania problemu. W przypadku niepowodzenia urządzenie przejdzie w tryb ochrony, a czerwona kontrolka będzie migać wraz z powiadomieniem w APLIKACJI.
6	Co się stanie, jeśli kot wejdzie do kuwety podczas czyszczenia?	Czujnik wagi wykrywa obecność kota w kuwecie. Jeśli kot wejdzie podczas czyszczenia, proces zostanie zawieszony do czasu opuszczenia kuwety przez zwierzę.
7	Czy kocięta lub duże koty mogą korzystać z kuwety?	Ustaw urządzenie w tryb ręczny, jeśli kot ma mniej niż 6 miesięcy, waży mniej niż 1,5 kg lub posiada ograniczoną zdolność poruszania się.
8	Jak uzyskać informacje dotyczące stanu zdrowia kota?	APLIKACJA monitoruje liczbę użyć oraz czas ich trwania, co pomaga w śledzeniu stanu zdrowia kota.
9	Jak zapobiec przywieraniu do dna?	(1) Stosuj żwirtek dla kotów, który jest zbrylający się i chłonny. (2) Dostosuj czas zbrylania w APLIKACJI. (3) Sprawdź, czy materiał kuwety nie jest uszkodzony. (4) W przypadku więcej niż trzech kotów rozważ dodanie dodatkowej kuwety. Porady dietetyczne dotyczące miękkiego lub biegunowego stołca: Popraw dietę lub dostosuj wielkość porcji. Jeśli stan się utrzymuje, skonsultuj się z weterynarzem.
10	Co należy zrobić, gdy waga wykazuje nieprawidłowe wartości?	Odłącz i ponownie podłącz zasilanie, aby zrestartować urządzenie. Jeśli czujnik wagi jest uszkodzony, urządzenie przestanie wysyłać powiadomienia o użytkowaniu i nie będzie mogło automatycznie czyścić. Możesz ręcznie uruchomić czyszczenie, naciskając przycisk  na urządzeniu.
11	Jak postępować w przypadku deformacji grabi?	Regularnie czyść grabie. Jeśli grabie są lekko zdeformowane, można spróbować wyprostować je ręcznie. W przypadku poważnego odkształcenia zaleca się wymianę grabi.
12	Co zrobić, jeśli kot początkowo nie akceptuje kuwety?	Jeśli Twój kot łatwo się przestrasza lub jest nieśmiały, zaleca się najpierw przyzwyczaić go do kuwety, nie podłączając zasilacza, aż kot zaakceptuje kuwetę i będzie się do niej adaptował jak do tradycyjnej kuwety.

Część VI: Parametry funkcjonalne

Nazwa produktu	Inteligentna Kuweta dla Kota
Model produktu	UCAT C30 / UCAT C31 / UCAT C32
Materiał główny	PP
Wymiary produktu	700 mm x 482 mm x 194 mm
Zasilanie	12V === 1A
Moc znamionowa	12W
Przeznaczone dla kota	Waga 3,3-22 funtów (1,5-10 kg) / Wiek > 6 miesięcy
Waga urządzenia	5,0 kg
Kompatybilny żwirek	Żwirek zbrylający się, żwirek bentonitowy
Odpowiednia wyściółka kuwety	580 mm (otwór) * 250 mm Worek na żwirek z sznurkiem

Przeznaczenie / Kategoria	802.11 b Wi-Fi	802.11 g/n Wi-Fi	BLE
Moc wyjściowa RF	20dBm	20dBm	10dBm
Zakres częstotliwości (MHz)	2412-2472MHz	2412-2472MHz	2402-2480MHz
Modulacja	DSSS	OFDM	GFSK

Niniejszy dokument jest tłumaczeniem oryginalnej instrukcji obsługi, stworzonej przez producenta.

Szczegółowe informacje o warunkach gwarancji dystrybutora / producenta dostępne na stronie internetowej <https://serwis.innpro.pl/gwarancja>

Produkt należy regularnie konserwować (czyścić) we własnym zakresie lub przez wyspecjalizowane punkty serwisowe na koszt i w zakresie użytkownika. W przypadku braku informacji o koniecznych akcjach konserwacyjnych cyklicznych lub serwisowych w instrukcji obsługi, należy regularnie, minimum raz na tydzień oceniać odmiennosć stanu fizycznego produktu od fizycznie nowego produktu. W przypadku wykrycia lub stwierdzenia jakiegokolwiek odmiennosć należy pilnie podjąć kroki konserwacyjne (czyszczenie) lub serwisowe. Brak poprawnej konserwacji (czyszczenia) i reakcji w chwili wykrycia stanu odmiennosć może doprowadzić do trwałego uszkodzenia produktu. Gwarant nie ponosi odpowiedzialności za uszkodzenia wynikające z zaniedbania.

Ostrzeżenia i informacje dotyczące bezpieczeństwa

Wszelkie informacje dotyczące użytkowania produktu znajdują się w instrukcji obsługi. Zanim zaczniesz z niego korzystać, zapoznaj się z jej treścią i stosuj się do zawartych w niej wskazówek.

Przed użyciem zapoznaj się również z poniższymi informacjami:

Ostrzeżenia dotyczące użytkowania

Ryzyko uszkodzenia produktu:

- Kuwety należy używać wyłącznie zgodnie z jej przeznaczeniem, opisanym w instrukcji obsługi.
- Regularnie sprawdzaj stan urządzenia, w szczególności elementów ruchomych, takich jak mechanizmy przesiewające, oraz obudowy. W przypadku widocznych uszkodzeń zaprzestań użytkowania i skontaktuj się z serwisem.
- Nie umieszczaj kuwety w miejscach narażonych na wilgoć, bezpośrednie działanie promieni słonecznych lub ekstremalne temperatury, o ile nie wskazano inaczej w instrukcji obsługi.

Zagrożenie dla zwierząt:

- Kuwety należy używać wyłącznie dla zwierząt o odpowiednich rozmiarach i wadze, zgodnie z zaleceniami producenta. Użycie kuwety przez zbyt małe lub zbyt duże zwierzę może powodować dyskomfort lub niewłaściwe działanie urządzenia.
- Upewnij się, że zwierzę czuje się komfortowo podczas korzystania z kuwety – wprowadź urządzenie stopniowo, aby uniknąć stresu.
- W przypadku awarii urządzenia natychmiast wyłącz je, aby uniknąć potencjalnego zagrożenia dla zwierzęcia, np. zakleszczenia w mechanizmach ruchomych.

Zagrożenie dla dzieci:

- Kuwety automatyczne nie są zabawkami. Przechowuj je w miejscach niedostępnych dla dzieci, aby uniknąć przypadkowego uszkodzenia urządzenia lub ingerencji w jego działanie.
- Nie pozwalaj dzieciom obsługiwać urządzenia bez nadzoru osoby dorosłej.

Ryzyko związane z elementami elektronicznymi:

- Regularnie sprawdzaj stan przewodów zasilających oraz innych elementów elektrycznych. W przypadku uszkodzeń zaprzestań użytkowania urządzenia.
- Unikaj kontaktu urządzenia z wodą, o ile producent nie wskazuje, że kuweta jest wodoodporna.
- W przypadku modeli zasilanych bateriami lub akumulatorami stosuj wyłącznie zalecane przez producenta elementy i wymieniaj je zgodnie z instrukcją obsługi.

Informacje dotyczące prawidłowego użytkowania

Zalecenia dotyczące korzystania:

- Przed pierwszym użyciem zapoznaj się z instrukcją obsługi. Upewnij się, że wszystkie elementy kuwety, takie jak pojemnik na odpady czy mechanizmy przesiewające, są prawidłowo zamocowane.
- Kuwetę należy umieścić na stabilnym i równym podłożu w miejscu łatwo dostępnym dla zwierzęcia.
- Regularnie opróżniaj pojemnik na odpady oraz czyść mechanizmy kuwety, aby zapobiec jej prawidłowe działanie i higienę.

Konserwacja i przechowywanie:

- Produkty należy przechowywać w suchym i czystym miejscu, wolnym od wilgoci oraz ekstremalnych temperatur.
- Regularnie czyść kuwetę zgodnie z zaleceniami producenta, używając miękkich materiałów oraz łagodnych detergentów. Nie stosuj ostrych chemikaliów ani narzędzi mogących uszkodzić urządzenie.
- W przypadku modeli z workami na odpady wymieniaj je zgodnie z potrzebami, aby uniknąć nagromadzenia nieczystości.

Bezpieczeństwo baterii:

- W urządzeniach na baterie używaj wyłącznie baterii zalecanych przez producenta.
- Zużyte baterie należy utylizować zgodnie z lokalnymi przepisami dotyczącymi ochrony środowiska.
- Jeśli urządzenie nie będzie używane przez dłuższy czas, wyjmij baterie, aby zapobiec ich wyciekowi.

Dodatkowe środki ostrożności

Dostosowanie do zwierzęcia:

- Obserwuj reakcje swojego kota na nową kuwetę – jeśli zwierzę wykazuje oznaki niepokoju lub stresu, stopniowo wprowadzaj urządzenie.
- Upewnij się, że urządzenie działa bezpiecznie i nie powoduje dyskomfortu dla zwierzęcia, np. zbyt głośnym dźwiękiem mechanizmów.

Uszkodzenia i serwis:

- Wszelkie naprawy urządzeń elektronicznych powinny być wykonywane wyłącznie w autoryzowanych punktach serwisowych.
- Nie dokonuj samodzielnych modyfikacji produktu, ponieważ może to wpłynąć na jego bezpieczeństwo i funkcjonalność.

Oświadczenie zgodności

Produkty zostały zaprojektowane zgodnie z wymogami bezpieczeństwa określonymi w Rozporządzeniu (UE) 2023/988. Spełniają one odpowiednie normy techniczne, w tym dotyczące bezpieczeństwa użytkownika, kompatybilności elektromagnetycznej oraz trwałości materiałów.

UPROSZCZONA DEKLARACJA ZGODNOŚCI UE

UBTECH ROBOTICS CORP LTD niniejszym oświadcza, że typ urządzenia radiowego Inteligentna samoczyszcząca kuweta UBPet C31 jest zgodny z dyrektywą 2014/53/UE. Pełny tekst deklaracji zgodności UE jest dostępny pod następującym adresem internetowym: <https://files.innpro.pl/ubpet>

Adres producenta: Taoyuan Street Building C1 518000 Shenzhen, cn

Częstotliwość radiowa: 2.4Ghz (2400Mhz - 2483.5Mhz)

Maksymalna moc częstotliwości radiowej: <20dBm

Ochrona Środowiska



Zużyty sprzęt elektroniczny oznakowany zgodnie z dyrektywą Unii Europejskiej, nie może być umieszczany łącznie z innymi odpadami komunalnymi. Podlega on selektywnej zbiórce i recyklingowi w wyznaczonych punktach. Zapewniając jego prawidłowe usuwanie, zapobiegasz potencjalnym, negatywnym konsekwencjom dla środowiska naturalnego i zdrowia ludzkiego. System zbierania zużytego sprzętu zgodny jest z lokalnie obowiązującymi przepisami ochrony środowiska dotyczącymi usuwania odpadów. Szczegółowe informacje na ten temat można uzyskać w urzędzie miejskim, zakładzie oczyszczania lub sklepie, w którym produkt został zakupiony.



Produkt spełnia wymagania dyrektyw tzw. Nowego Podejścia Unii Europejskiej (UE), dotyczących zagadnień związanych z bezpieczeństwem użytkownika, ochroną zdrowia i ochroną środowiska, określających zagrożenia, które powinny zostać wykryte i wyeliminowane.

Importer: **INNPRO**

INNPRO Robert Błędowski sp. z o.o.

Rudzka 65c

44-200 Rybnik, Polska

tel. +48 533 234 303

hurt@innpro.pl

www.innpro.pl

Przedstawiciel w UE:

CET PRODUCT SERVICE SP. Z O.O

Długa 33/ 102

95-100 Łódź, Polska

info@cetproduct.com