

gosund

SP111



Inteligentna mini wtyczka

## ► Zawartość zestawu

1x inteligentna wtyczka

1x instrukcja obsługi



1. Przycisk zasilania
2. Materiał ognioodporny
3. Wtyczka zasilająca
4. Panel wtyczki

Uwaga: Przycisk zasilania może być użyty do przywrócenia ustawień.

Naciśnij i przytrzymaj przycisk, aby zmienić prędkość i przywrócić ustawienia fabryczne. Użyj tej funkcji, jeśli chcesz wyczyścić zapisane ustawienia.

## ▶ Parametry:

Numer modelu: SP111

Napięcie znamionowe: AC 230 V

Prąd znamionowy: maks. 10 A

Częstotliwość AC: 50 Hz

Temperatura robocza: -20~45°C

Częstotliwość WiFi: 2.4 GHz

Maks. totalna moc wyjściowa: 2300 W

## ▶ Instalacja aplikacji "Gosund"

1. Aplikację "Gosund" znajdziesz w App Store i Google Play. Możesz też zeskanować poniższy kod QR. Następnie zainstaluj aplikację.

2. Przejdź do ekranu rejestracji/logowania, wprowadź numer telefonu, aby uzyskać kod weryfikacyjny potrzebny do zarejestrowania konta.



Gosund

Darmowa aplikacja "Gosund" jest kompatybilna z urządzeniami mobilnymi, które wspierają system iOS, wersję 8.0 lub nowszą oraz system Android, wersję 4.4 lub nowszą.

## ▶ Łączenie z wtyczką za pomocą aplikacji

A. Tryb Easy (rekomendowany)

1. Na początek upewnij się, że mini wtyczka została połączona z źródłem prądu, a następnie uruchom aplikację "Gosund". Naciśnij "ADD DEVICE" lub "+" w prawym górnym rogu ekranu i wybierz "Electrical outlet".
2. Naciśnij i przytrzymaj przełącznik zasilania na urządzeniu przez 5 sekund, aż wskaźnik LED zacznie szybko migać, ekran interfejsu wyświetli stronę "Add Device", jak powyżej.
3. Upewnij się, że wskaźnik LED miga szybko, a następnie potwierdź wybór w aplikacji.
4. Wybierz sieć WiFi i wprowadź hasło. Następnie potwierdź.
5. Zaczekaj, aż konfiguracja przebiegnie pomyślnie, a następnie naciśnij "Done".

## B. Tryb AP

1. Zmień tryb na "AP Mode", jeśli połączenie nie zostanie nawiązane w trybie Easy. Tryb AP znajduje się w prawym górnym rogu strony "ADD DEVICE".

2. Naciśnij i przytrzymaj przycisk zasilania, aż wskaźnik LED zacznie migać powoli.
3. Upewnij się, że wskaźnik miga powoli, a następnie potwierdź.
4. Wybierz sieć WiFi i wprowadź hasło. Na koniec potwierdź.
5. Wybierz "Connect Now", wybierz hotspot WiFi o nazwie "SmartLife xxx", a następnie wróć do aplikacji "Gosund".
6. Oczekaj, aż konfiguracja przebiegnie pomyślnie i naciśnij "Done".

## ► Poznaj aplikację "Gosund"

### A. Urządzenia

Dodaj urządzenie do listy po naciśnięciu "+" w prawym górnym rogu ekranu.

#### 1. Przełączniki

Przełączniki umożliwiają włączenie/wyłączenie urządzenia gdziekolwiek się znajdujesz.

Mając dostęp do Internetu możesz kontrolować domowe urządzenia. Naciśnij ikonę w prawym górnym rogu ekranu, aby zmienić nazwę urządzenia lub aby utworzyć grupę (w przypadku więcej niż jednego urządzenia), co umożliwi Ci włączanie lub wyłączanie urządzeń jednocześnie.

## 2. Timer

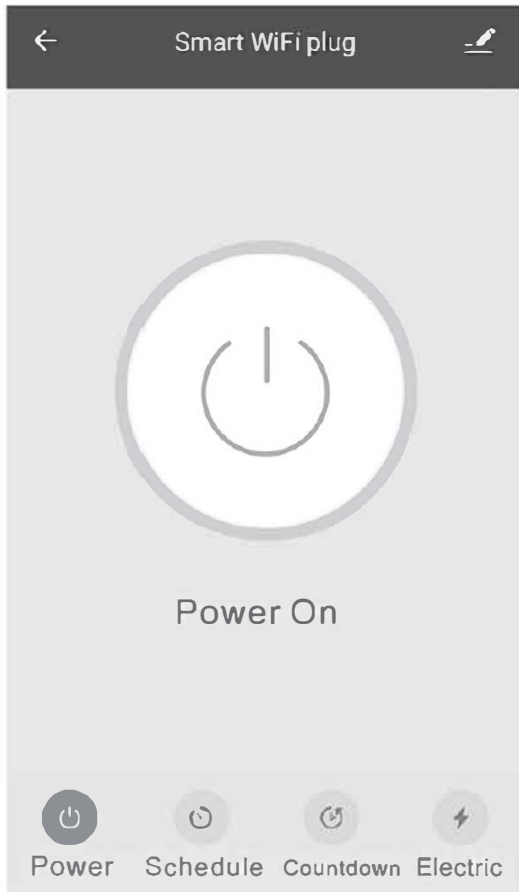
Zaprogramuj, aby diody urządzenia włączały się po Twoim przebudzeniu lub po powrocie do domu. Włączaj i wyłączaj urządzenie o różnych godzinach, aby ludzie wiedzieli, że ktoś przebywa w domu podczas Twojej nieobecności.

## 3. Odliczanie

Ustaw odliczanie, aby włączać lub wyłączać urządzenia.

## B. Własny harmonogram

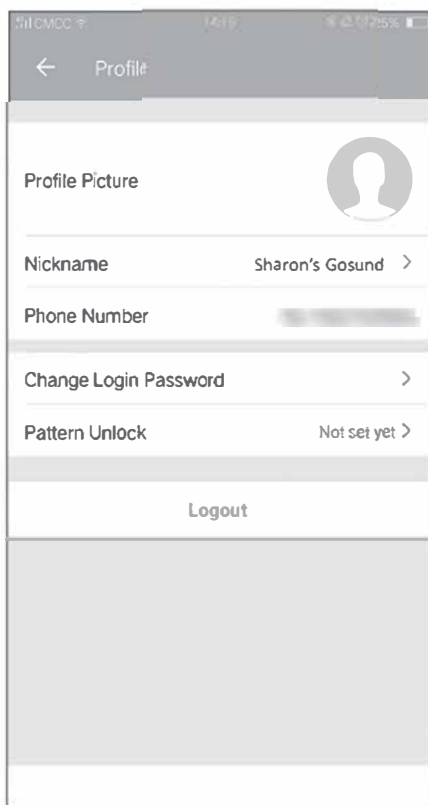
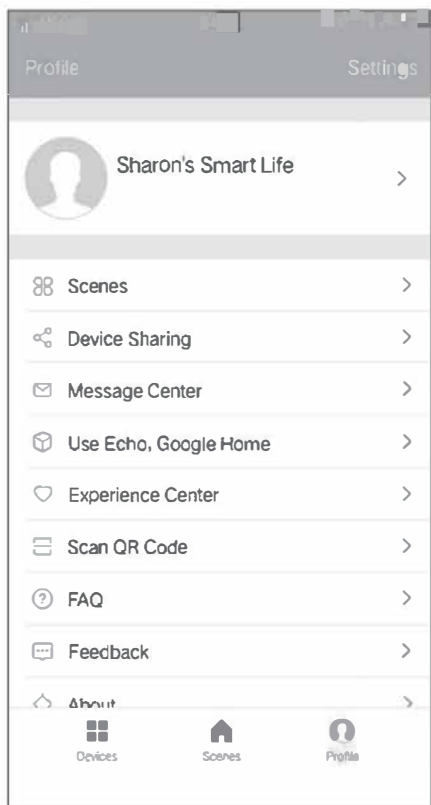
Z tą funkcją możesz tworzyć harmonogramy według preferencji.



### C. Profil

W zakładce "Profile" użytkownicy mogą zarządzać informacjami, które zostały przedstawione poniżej.





## ▶ Informacje na temat bezpieczeństwa

Zaleca się użycie urządzenia na zewnątrz tylko w suchej lokalizacji. Źródło prądu powinno być użyte w granicach wartości

znamionowej, która została zapisana w instrukcji. Skontaktuj się ze sprzedawcą w przypadku wymiany sprzętu, jeśli zauważysz uszkodzenia spowodowane transportem. Podłącz wtyczkę tylko, jeśli jest w dobrym stanie. Umieszczaj wtyczkę z dala od dzieci. Nie demontuj, ani nie ingeruj w działanie wtyczki, w przeciwnym razie produkt może ulec uszkodzeniu lub może przyczynić się do urazu.

▶ **Współpraca z Amazon Echo**  
(Użytkownicy muszą zarejestrować swoje konto i wybrać region "The United States".)  
Echo, Echo Dot, Tap lub inne głosy Amazon są kompatybilne z inteligentną wtyczką.

**Wskazówka: Zmień nazwę urządzenia**  
pomyślnym skonfigurowaniu.

Zaleca się, aby nazwa urządzenia była łatwa w odczytaniu używając angielskich słów (Amazon Echo wspiera aktualnie jedynie język angielski).

Ustaw głośnik Echo za pomocą aplikacji Alexa

1. Zaloguj się na konto Alexa (jeśli nie posiadasz konta, zarejestruj się).

Po zalogowaniu naciśnij na **menu** w lewym górnym rogu. Następnie naciśnij "Settings" i wybierz "Set up a new device".

2. Wybierz urządzenia (np. Echo). Kiedy pojawi się okno po prawej stronie, naciśnij i przytrzymaj małą kropkę na urządzeniu Echo do czasu, aż zaświecą się diody na żółto.

Następnie naciśnij "Continue" w aplikacji.

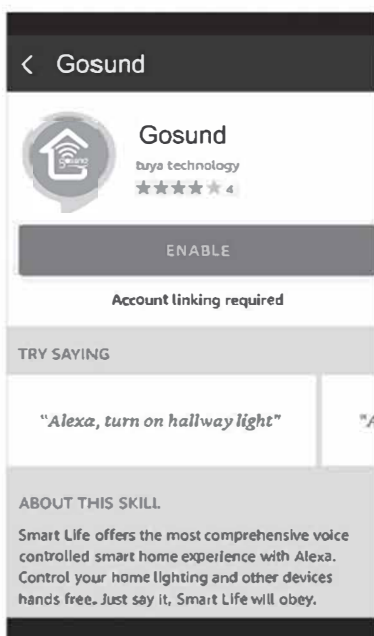
(Uwaga: W tym czasie urządzenie mobilne nie może otworzyć oprogramowania VPN).



3. Wybierz sieć WiFi i odczekaj parę minut.
4. Po odtworzeniu wideo powitalnego, naciśnij , aby przejść do następnego kroku. Ekran główny pojawi się automatycznie. W ten sposób Echo zostało połączone z aplikacją Alexa za pośrednictwem WiFi.

## Włączanie "Skills" w aplikacji Alexa

1. Wybierz "Skills" w pasku opcji, a następnie wyszukaj "Gosund" w pasku wyszukiwania. Wybierz "Gosund" w wynikach wyszukiwania, a następnie naciśnij "Enable".
2. Wprowadź nazwę użytkownika i hasło, które użyłeś do rejestracji. Jeśli pojawi się ekran po prawej stronie, oznacza to, że konto Alexa zostało połączone.



## Kontrolowanie za pomocą głosu

Po połączeniu urządzenia, masz możliwość kontrolowania wtyczki za pośrednictwem Echo.

1. Wyszukiwanie urządzeń: Powiedz "Echo (lub Alexa), discover my devices" w kierunku urządzenia mobilnego. Echo zacznie wyszukiwanie urządzeń, które zostały dodane do aplikacji Gosund. Wyszukiwanie zajmie około 20 sekund. Możesz również nacisnąć "Discover devices" w aplikacji Alexa, aby aplikacja wyświetliła znalezione urządzenia. Uwaga: "Echo" jest komendą wybudzającą. Może być zmieniona w ustawieniach na Alexa, Echo lub Amazon.

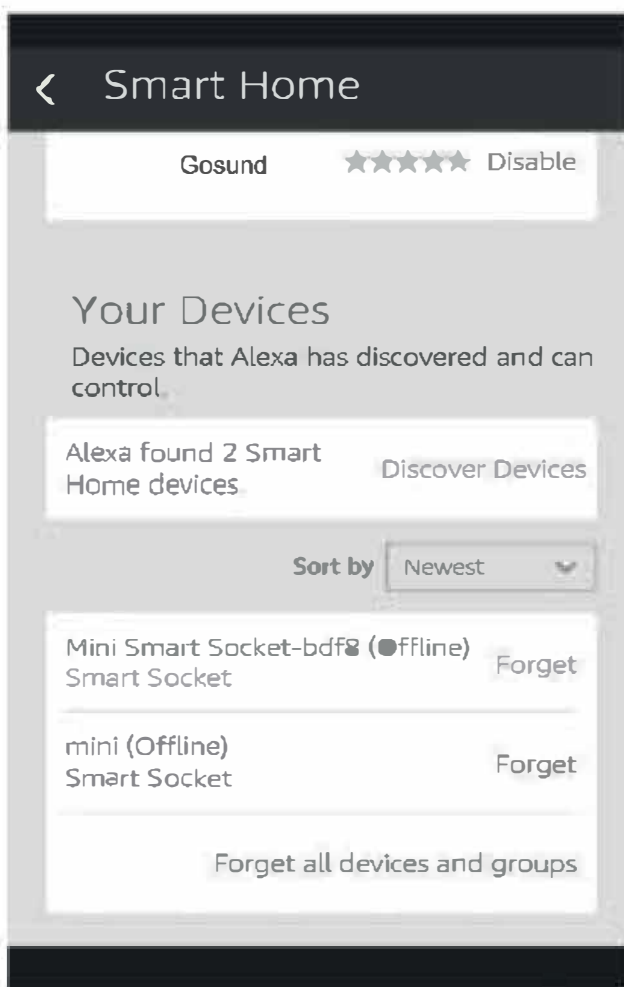
## 2. Lista wspieranych "skills"

Użytkownicy mogą kontrolować urządzenie postępując według przykładowych komend:

Alexa, turn on [fridge socket]

Alexa, turn off [fridge socket]

Uwaga: Nazwa urządzenia musi być zgodna z nazwą w aplikacji.



Uproszczona deklaracja zgodności

Producent: Shenzhen Cuco Smart Technology Co.,Ltd

Adres: Room201, 301, Building A, No.12, Difu Road, Guxing Communtty, Xi Xiang Street, Bao'an District, Shenzhen, China, 518000.

Produkt: Inteligentna mini wtyczka

Model :SP111

Częstotliwość radiowa 2412MHz-2472MHz

Maksymalna moc częstotliwości radiowej:20dBm

Wyrób jest zgodny z dyrektywą Parlamentu Europejskiego i Rady 2014/53/UE z dnia 16 kwietnia 2014 r. w sprawie harmonizacji ustawodawstw państw członkowskich dotyczących udostępniania na rynku urządzeń radiowych i uchylającą dyrektywę 1999/5/WE.

Pełna treść deklaracji zgodności znajduje się na stronie internetowej pod adresem:

<https://files.innpro.pl/Gosund>



## Środki bezpieczeństwa

Przed przystąpieniem do ładowania sprawdź czy styki urządzenia są czyste.  
Nigdy nie pozostawiaj urządzenia podczas użytkowania i ładowania bez nadzoru.  
Zadbaj o to, aby w sytuacji awaryjnej móc szybko odłączyć urządzenie od źródła zasilania.

Nigdy nie wystawiaj urządzenia na działanie wysokiej temperatury.

Ładuj urządzenie w miejscu suchym i dobrze wentylowanym z dala od materiałów łatwopalnych, zachowaj wolną przestrzeń min 1m od innych obiektów.

Nigdy nie zakrywaj urządzenia podczas ładowania.

Nigdy nie używaj zasilacza, stacji ładowania, kabli itp bez rekomendacji i atestu producenta.

Zadbaj o swoje mienie, urządzenie wyposażone jest w ogniwa które są trudne do ugaszenia, wyposaż się w płachtę gaśniczą.

## Ochrona środowiska



Zużyty sprzęt elektroniczny oznakowany zgodnie z dyrektywą Unii Europejskiej, nie może być umieszczany łącznie z innymi odpadami komunalnymi. Podlega on selektywnej zbiórce i recyklingowi w wyznaczonych punktach. Zapewniając jego prawidłowe usuwanie, zapobiegasz potencjalnym, negatywnym konsekwencjom dla środowiska naturalnego i zdrowia ludzkiego. System zbierania zużytego sprzętu zgodny jest z lokalnie obowiązującymi przepisami ochrony środowiska dotyczącymi usuwania odpadów. Szczegółowe informacje na ten temat można uzyskać w urzędzie miejskim, zakładzie oczyszczania lub sklepie, w którym produkt został zakupiony.

CE Produkt spełnia wymagania dyrektyw tzw. Nowego Podejścia Unii Europejskiej (UE), dotyczących zagadnień związanych z bezpieczeństwem użytkownika, ochroną zdrowia i ochroną środowiska, określających zagrożenia, które powinny zostać wykryte i wyeliminowane.

Niniejszy dokument jest tłumaczeniem oryginalnej instrukcji obsługi, stworzonej przez producenta.

Szczegółowe informacje o warunkach gwarancji dystrybutora / producenta dostępne na stronie internetowej <https://serwis.innpro.pl/gwarancja>

Produkt należy regularnie konserwować (czyścić) we własnym zakresie lub przez wyspecjalizowane punkty serwisowe na koszt i w zakresie użytkownika. W przypadku braku informacji o koniecznych akcjach konserwacyjnych cyklicznych lub serwisowych w instrukcji obsługi, należy regularnie, minimum raz na tydzień oceniać odmiennosć stanu fizycznego produktu od fizycznie nowego produktu. W przypadku wykrycia lub stwierdzenia jakiegokolwiek odmiennosć należy pilnie podjąć kroki konserwacyjne (czyszczenie) lub serwisowe. Brak poprawnej konserwacji (czyszczenia) i reakcji w chwili wykrycia stanu odmiennosć może doprowadzić do trwałego uszkodzenia produktu. Gwarant nie ponosi odpowiedzialności za uszkodzenia wynikające z zaniedbania.

### Dla akumulatorów LI-ION

Urządzenie wyposażone jest w akumulator LI ION (litowo-jonowy) który z uwagi na swoją fizyczną i chemiczną budowę starzeje się z biegiem czasu i użytkowania. Producent określa maksymalny czas pracy urządzenia w warunkach laboratoryjnych gdzie występują optymalne warunki pracy dla urządzenia a sam akumulator jest nowy i w pełni naładowany. Czas pracy w rzeczywistości może się różnić od deklarowanego w ofercie i nie jest to wada urządzenia a cecha produktu. Aby zachować maksymalną żywotność akumulatora nie zaleca się go rozładowywać do poziomu poniżej 3,18V lub 15% ogólnej pojemności. Niższe wartości, jak np. 2,5V dla ogniwa uszkadzają je trwale i nie jest to objęte gwarancją. W przypadku zaniechania używania akumulatora lub całego urządzenia przez czas dłuższy niż jeden miesiąc należy akumulator naładować do 50% i sprawdzać cyklicznie co dwa miesiące poziom jego naładowania. Przechowuj akumulator i urządzenie w miejscu suchym, z dala od słońca i ujemnych temperatur.

### Dla akumulatorów LIPO

Urządzenie wyposażone jest w akumulator LI PO (litowo-polimerowy) który z uwagi na swoją fizyczną i chemiczną budowę starzeje się z biegiem czasu i użytkowania. Producent określa maksymalny czas pracy urządzenia w warunkach laboratoryjnych gdzie występują optymalne warunki pracy dla urządzenia a sam akumulator jest nowy i w pełni naładowany. Czas pracy w rzeczywistości może się różnić od deklarowanego w ofercie i nie jest to wada urządzenia a cecha produktu. Aby zachować maksymalną żywotność akumulatora nie zaleca się go rozładowywać do poziomu poniżej 3,5V lub 5% ogólnej pojemności. Niższe wartości, jak np. 3,2V dla ogniwa uszkadzają je trwale i nie jest to objęte gwarancją. W przypadku zaniechania używania akumulatora lub całego urządzenia przez czas dłuższy niż jeden miesiąc należy akumulator naładować do 50% i sprawdzać cyklicznie co dwa miesiące poziom jego naładowania. Przechowuj akumulator i urządzenie w miejscu suchym, z dala od słońca i ujemnych temperatur.