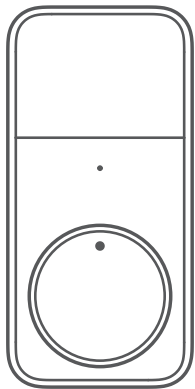


# SwitchBot Lock Pro

## Instrukcja obsługi



[www.switch-bot.com](http://www.switch-bot.com)  
V1.0-2404

Przed rozpoczęciem korzystania z urządzenia należy uważnie przeczytać niniejszą instrukcję obsługi.

Zeskanuj kod QR, aby uzyskać niemiecką wersję naszej instrukcji obsługi.

Zeskanuj kod QR, aby uzyskać francuską wersję naszej instrukcji obsługi.

Zeskanuj kod QR, aby uzyskać hiszpańską wersję naszej instrukcji obsługi.

Zeskanuj kod QR, aby uzyskać niderlandzką wersję naszej instrukcji obsługi.

Zeskanuj kod QR, aby uzyskać włoską wersję naszej instrukcji obsługi.

<https://www.switch-bot.com/pages/switch-bot-user-manual>

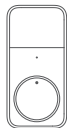


User Manual

## Spis treści

Zawartość opakowania .....	01
Lista komponentów .....	03
Przygotowanie .....	03
Informacje dotyczące bezpieczeństwa --	04
Instalacja .....	05
Środki ostrożności .....	15
Przycisk szybkiego dostępu .....	15
Wskaźnik LED .....	16
Wymiana baterii .....	17
Przywracanie ustawień fabrycznych ----	18
Więcej funkcji .....	18
Specyfikacja .....	19
Rozwiązywanie problemów .....	20
Zastrzeżenie .....	21
Gwarancja .....	23
Kontakt i wsparcie .....	24
Ostrzeżenie CE .....	25
Uproszczona deklaracja zgodności .....	26
Ochrona środowiska .....	27

## Zawartość opakowania



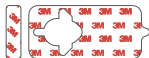
Lock Pro  
(baterie w zestawie)



Karta instrukcji  
(tymczasowa taśma pomocnicza)



Instrukcja obsługi



Dodatkowa taśma  
dwustronna



Tymczasowa taśma  
podtrzymująca



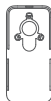
Środek zwiększający  
przyczepność 3M



Mokra chusteczka



Śruba sześciokątna  
× 8



Wspornik  
montażowy A



Wspornik  
montażowy B



Duży klucz  
sześciokątny



Mały klucz  
sześciokątny

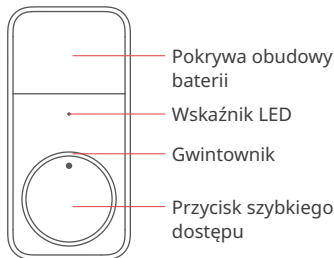


Adapter cylindra × 8



Magnes

## Lista komponentów



## Przygotowanie

Będziesz potrzebować:

- Smartfon lub tablet wykorzystujący Bluetooth 4.2 lub nowszy.
- Najnowszą wersję naszej aplikacji, do pobrania za pośrednictwem Apple App Store lub Google Play Store.
- Konto SwitchBot, które można zarejestrować za pośrednictwem naszej aplikacji lub zalogować się bezpośrednio na swoje konto, jeśli już je posiadasz.

Uwaga: Jeśli chcesz zdalnie sterować blokadą, otrzymywać powiadomienia lub korzystać z usług innych firm, będziesz potrzebować SwitchBot Hub (sprzedawany oddzielnie).



iOS 14.0+



Android OS 5.0+

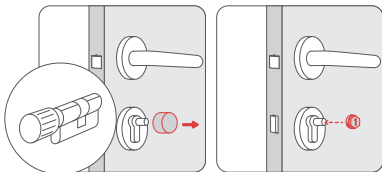
## Informacje dotyczące bezpieczeństwa

- Produkt należy przechowywać z dala od źródeł ciepła i wilgoci oraz upewnić się, że nie ma on kontaktu z ogniem lub wodą.
- Nie dotykaj ani nie obsługuj produktu mokrymi rękami.
- Ten produkt jest precyzyjnym produktem elektronicznym, dlatego należy unikać jego fizycznego uszkodzenia.
- Nie należy podejmować prób demontażu, naprawy lub modyfikacji produktu.
- Nie używaj produktu w miejscach, w których korzystanie z urządzeń bezprzewodowych jest niedozwolone.

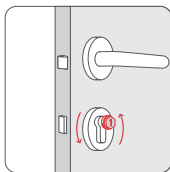
## Instalacja

### Krok 1: Sprawdź typ cylindra

- ① Jeśli po wewnętrznej stronie wkładki bębnekowej znajduje się pokrętko, należy je najpierw zdjąć zgodnie z instrukcją obsługi wkładki. Wybierz kompatybilny adapter cylindra w opakowaniu. Podłącz go do wkładki bębnekowej i upewnij się, że może ją obracać.



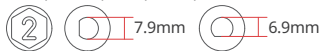
Pokrętko cylindra



EWVA, CES



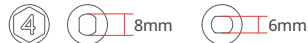
CISA, ABUS, AXA, ISEO, BRICARD



KESO



DORM, AKABA



WINKHAUS, DOM



NEMEF



YALE, M&C



MAUER



- ② Jeśli wewnętrzna strona wkładki bębnekowej to dziurka od klucza, przejdź bezpośrednio do następnego kroku.

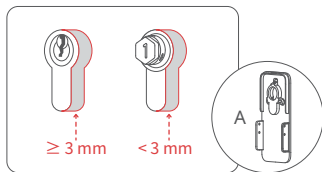


Otwór na klucz

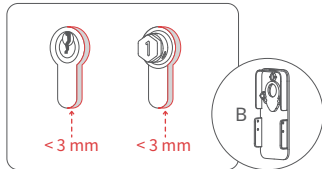
## Krok 2: Wybór odpowiedniego uchwyty montażowego

Zmierz wysokość wystającej części cylindra.

- ① Jeśli wysokość wynosi  $\geq 3$  mm, użyj wspornika montażowego A.



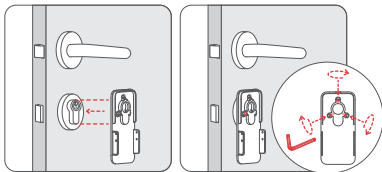
- ② Jeśli wysokość wynosi  $< 3$  mm, należy użyć wspornika montażowego B.



## Krok 3: Instalacja wspornika montażowego

### Wspornik montażowy A:

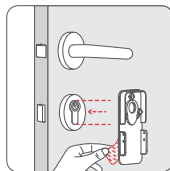
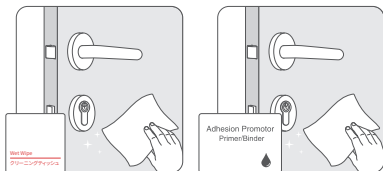
Wyrównaj otwór we wsporniku montażowym z cylindrem i przymocuj wspornik montażowy do zamka drzwi. Użyj małego klucza sześciokątnego, aby dokręcić try śruby sześciokątne na wsporniku.



## Wspornik montażowy B:

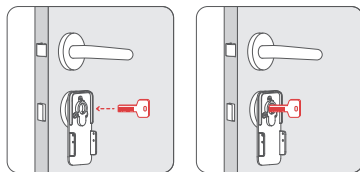
Najpierw wyczyść powierzchnię montażową za pomocą dołączonej mokrej chusteczki. Odklej taśmę samoprzylepną 3M z tyłu wspornika montażowego, dodaj promotor przyczepności do lepszego powięzchni, wyrównaj otwór wspornika montażowego z cylindrem zamka, a następnie przymocuj wspornik montażowy B do drzwi. Dociskaj przez co najmniej 2 minuty, aby zapewnić bezpieczną instalację.

Wskazówka: Jeśli powierzchnia styku jest niewielka lub jeśli obawiasz się o lepkość taśmy samoprzylepnej, możesz użyć śrub do zamocowania wspornika montażowego. Poniższe ilustracje przedstawiają sposób działania.



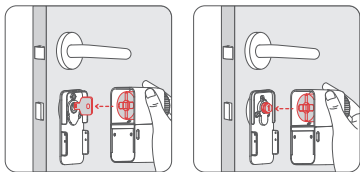
## Krok 4: Włóż klucz (dotyczy tylko wkładek z otworem na klucz)

Włóż klucz do cylindra.

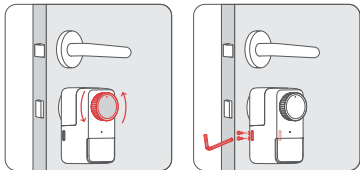


## Krok 5: Zainstaluj Lock Pro

- 1 Obróć pokrętkę blokady, aby wyrównać tylny rowek z kluczem lub adapterem wkładki bębnekowej, a następnie umieść klucz lub adapter wkładki bębnekowej w rowku.



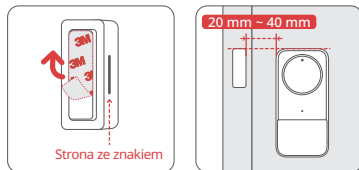
- ② Wkręć cztery śruby sześciokątne w otwory po obu stronach zamka Lock.



## Krok 6: Zainstaluj magnes

- ① Zainstaluj magnes w oparciu o rzeczywistą pozycję instalacji urządzenia. Zaleca się, aby górna część gałki i magnes były wyrównane poziomo, a odległość między nimi wynosiła od 20 do 40 mm.

- ② Odklej taśmę z tyłu magnesu, przyklej go do ramy drzwi, a następnie naciśnij i przytrzymaj przez 60 sekund lub dłużej, aby zakończyć.

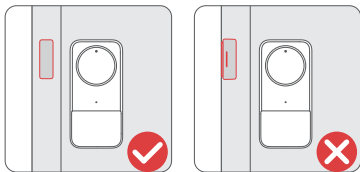


### Uwaga:

1. Umieść magnes oznaczoną stroną skierowaną w stronę gałki. W przeciwnym razie urządzenie nie będzie w stanie wykryć otwarcia i zamknięcia drzwi.
2. Jeśli taśma z tyłu magnesu nie przylega, przyklej dodatkową taśmę dwustronną po oznaczonej stronie. Następnie przyklej magnes do ramy drzwi.

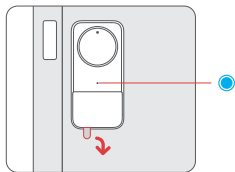


Wskazówka: Po zainstalowaniu i skalibrowaniu magnesu można wyświetlić stan drzwi i korzystać z funkcji takich jak Auto-Lock w naszej aplikacji.



### Krok 7: Dodanie urządzenia do aplikacji SwitchBot i kalibracja

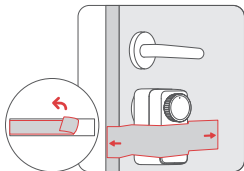
- 1 Zdejmij klapkę izolującą baterię. Po włączeniu zasilania, wskaźnik LED z przodu zacznie powoli migać na niebiesko, wskazując, że urządzenie jest w trybie parowania.



- 2 Otwórz naszą aplikację i dotknij ikony "+" znajdującej się w prawym rogu strony głównej, a następnie wybierz opcję Dodaj urządzenie. Znajdź ikonę urządzenia i wybierz ją. Następnie postępuj zgodnie z instrukcjami, aby dodać urządzenie i zakończyć procedurę kalibracji.

### Krok 8: Nałożenie tymczasowej taśmy podtrzymującej

- 1 W przypadku wybrania wspornika montażowego B do zainstalowania urządzenia Lock Pro, ostatnim krokiem jest nałożenie tymczasowej taśmy podtrzymującej. Jak pokazano na poniższym rysunku, wybierz kąt i nałóż taśmę tymczasowego wsparcia (niebieską) na Lock Pro. Upewnij się, że taśma dociska urządzenie i pozostaje napięta.
- 2 Po 48 godzinach przytrzymaj urządzenie i delikatnie usuń taśmę. Z urządzenia można normalnie korzystać w ciągu 48 godzin.



Gratulacje! Jesteś przygotowany do pracy.

## Środki ostrożności

- Ten produkt nie zablokuje/odblokuje drzwi, jeśli baterie się wyczerpią. Należy regularnie sprawdzać poziom naładowania baterii za pomocą aplikacji lub wskaźnika LED i wymieniać je w razie potrzeby. Należy również zabrać ze sobą klucz, aby uniknąć zablokowania drzwi.
- Ten produkt jest przeznaczony wyłącznie do użytku w pomieszczeniach.
- Jeśli zauważysz jakąkolwiek usterkę produktu, natychmiast przestań go używać i skontaktuj się z naszym zespołem obsługi klienta.

## Przycisk szybkiego dostępu

Po skalibrowaniu urządzenia można zablokować lub odblokować drzwi poprzez krótkie naciśnięcie przycisku szybkiego dostępu. Inne ustawienia lub wyłączenie przycisku można wykonać za pośrednictwem naszej aplikacji.

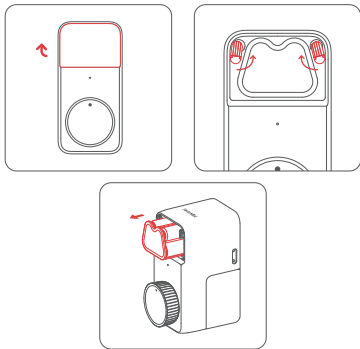
## Wskaźnik LED

Wskaźnik LED	Opis
 Niebieskie światło miga powoli	W trybie parowania / Aktualizacja oprogramowania sprzętowego
 Niebieskie i czerwone światło miga powoli i naprzemiennie	Nie udało się dodać / Nie udało się zaktualizować oprogramowania sprzętowego
 Zielone światło pozostaje zapalone	Pomyślnie zablokowanie / odblokowanie
 Czerwone światło pozostaje zapalone	Niski poziom baterii / nietypowa aktywność

## Wymiana baterii

Gdy poziom baterii urządzenia spadnie poniżej 20%, Lock Pro będzie emitować dźwięk i czerwone światło za każdym razem, gdy zablokujesz lub odblokujesz urządzenie. W takim przypadku należy jak najszybciej wymienić baterie..

Jak wymienić baterie: Otwórz pokrywę obudowy baterii, przekręć dwie klamry zatraskowe zgodnie z oznaczeniami, wyjmij uchwyt baterii i wymień na 4 nowe baterie AA.



## Przywracanie ustawień fabrycznych

Jeśli nie korzystasz z urządzenia, otwórz naszą aplikację, przejdź do Lock Pro > Ustawienia i usuń urządzenie. Po usunięciu wszystkie dane związane z urządzeniem zostaną usunięte, a urządzenie zostanie zresetowane do ustawień fabrycznych. Należy zachować ostrożność.

Więcej informacji można znaleźć na stronie [support.switch-bot.com](https://support.switch-bot.com).

## Więcej funkcji

Więcej informacji można znaleźć na stronie <https://support.switch-bot.com/hc/en-us/sections/4408365198103>.



## Specyfikacja

**Kolor:** czarny

**Materiał:** Stopy aluminiowo-magnezowe,  
PC + ABS

**Rozmiar:** 120 × 59 × 83,9 mm (4,7 × 2,3 ×  
3,3 cala)

**Waga:** 435 g (15,3 uncji) (z bateriami)

**Bateria:** 4 baterie AA (1,5 V 2900 mAh)

**Środowisko pracy:** Tylko wewnątrz  
pomieszczeń

**Wymagania systemowe:** iOS 14.0+,  
Android OS 5.0+

**Łączność sieciowa:** Bluetooth 4.2 lub  
nowszy

**Temperatura pracy:** -10 °C do 45 °C (14 °F  
do 113 °F)

**Wilgotność robocza:** od 10% do 90%  
wilgotności względnej

## Rozwiązywanie problemów

Aby uzyskać więcej informacji na temat rozwiązywania problemów z urządzeniem, odwiedź stronę [support.switch-bot.com/hc/en-us/sections/4408365197079](https://support.switch-bot.com/hc/en-us/sections/4408365197079) lub zeskanuj poniższy kod QR.



## UPROSZCZONA DEKLARACJA ZGODNOŚCI UE

WOAN TECHNOLOGY LIMITED niniejszym oświadcza, że typ urządzenia radiowego [Inteligentny zamek do drzwi SwitchBot Lock Pro] jest zgodny z dyrektywą 2014/53/UE. Pełny tekst deklaracji zgodności UE jest dostępny pod następującym adresem internetowym: <https://files.innpro.pl/SwitchBot>

Adres producenta: Budynek A2, nr 610 Fengtang Avenue, Tangwei, Fuhai Street, Baoan District, Shenzhen, Guangdong, Chiny

Częstotliwość radiowa: 2400-2483,5 MHz

Maksymalna moc częstotliwości radiowej:  $\leq 20$  dBm

## Ochrona środowiska



Zużyty sprzęt elektroniczny oznakowany zgodnie z dyrektywą Unii Europejskiej, nie może być umieszczany łącznie z innymi odpadami komunalnymi. Podlega on selektywnej zbiórce i recyklingowi w wyznaczonych punktach. Zapewniając jego prawidłowe usuwanie, zapobiegasz potencjalnym, negatywnym konsekwencjom dla środowiska naturalnego i zdrowia ludzkiego. System zbierania zużytego sprzętu zgodny jest z lokalnie obowiązującymi przepisami ochrony środowiska dotyczącymi usuwania odpadów. Szczegółowe informacje na ten temat można uzyskać w urzędzie miejskim, zakładzie oczyszczania lub sklepie, w którym produkt został zakupiony.



Produkt spełnia wymagania dyrektyw tzw. Nowego Podejścia Unii Europejskiej (UE), dotyczących zagadnień związanych z bezpieczeństwem użytkowania, ochroną zdrowia i ochroną środowiska, określających zagrożenia, które powinny zostać wykryte i wyeliminowane.

Niniejszy dokument jest tłumaczeniem oryginalnej instrukcji obsługi, stworzonej przez producenta.

Szczegółowe informacje o warunkach gwarancji dystrybutora / producenta dostępne na stronie internetowej <https://serwis.innpro.pl/gwarancja>

Produkt należy regularnie konserwować (czyścić) we własnym zakresie lub przez wyspecjalizowane punkty serwisowe na koszt i w zakresie użytkownika. W przypadku braku informacji o koniecznych akcjach konserwacyjnych cyklicznych lub serwisowych w instrukcji obsługi, należy regularnie, minimum raz na tydzień oceniać odmienną stan fizycznego produktu od fizycznie nowego produktu. W przypadku wykrycia lub stwierdzenia jakiegokolwiek odmienności należy pilnie podjąć kroki konserwacyjne (czyszczenie) lub serwisowe. Brak poprawnej konserwacji (czyszczenia) i reakcji w chwili wykrycia stanu odmienności może doprowadzić do trwałego uszkodzenia produktu. Gwarant nie ponosi odpowiedzialności za uszkodzenia wynikające z zaniedbania.

Importer: **INNPRO**

INNPRO Robert Błądowski sp. z o.o.  
ul. Rudzka 65c  
44-200 Rybnik, Polska  
tel. +48 533 234 303  
hurt@innpro.pl  
[www.innpro.pl](http://www.innpro.pl)